

Projekt

z dnia 17 lutego 2025 r.

Zatwierdzony przez

Z up. BURMISTRZA

Marek Busłowicz

Z-CA BURMISTRZA

**UCHWAŁA NR
RADY MIEJSKIEJ W KĘPICACH**

z dnia 19 lutego 2025 r.

zmieniająca uchwałę w sprawie wyznaczenia obszaru i granic aglomeracji Kępice

Na podstawie art. 18 ust. 2 pkt 15 ustawy z dnia 8 marca 1990 r. o samorządzie gminnym (t.j. Dz.U. 2024 r. poz. 1465 z późn. zm.) w związku z art. 87 ust. 1, 4, 6, 8 ustawy z dnia 20 lipca 2017 roku Prawo wodne (t.j. Dz. U. z 2024 r. poz. 1087, 1089, 1473) oraz Rozporządzenia Ministra Gospodarki Morskiej i Żeglugi Śródlądowej z dnia 27 lipca 2018 r. w sprawie sposobu wyznaczania obszarów i granic aglomeracji (Dz. U. z 2018 r., poz. 1586), po uzgodnieniu z Dyrektorem Regionalnego Zarządu Gospodarki Wodnej Państwowego Gospodarstwa Wodnego Wody Polskie z siedzibą w Szczecinie oraz Regionalnym Dyrektorem Ochrony Środowiska w Gdańsku, Rada Miejska w Kępicach uchwała, co następuje:

§ 1. W uchwale nr XXI/201/2020 Rady Miejskiej w Kępicach z dnia 22 grudnia 2020 r. w sprawie wyznaczenia obszaru i granic aglomeracji Kępice wprowadza się następujące zmiany:

- 1) § 1 otrzymuje brzmienie „§ 1. Wyznacza się aglomerację Kępice o równoważnej liczbie mieszkańców 9542 RLM położoną w powiecie słupskim, w województwie pomorskim z oczyszczalnią ścieków w miejscowości Kępice. Aglomerację tworzą miejscowości Korzybie, Kępice oraz Warcino”.
- 2) § 2 otrzymuje brzmienie „§ 2. Aglomerację, o której mowa w § 1, tworzą miejscowości: Kępice, Korzybie oraz Warcino,
- 3) Załącznik nr 1 do zmienianej uchwały otrzymuje brzmienie jak w załączniku nr 1 do niniejszej uchwały.
- 4) Załącznik nr 2 do zmienianej uchwały otrzymuje brzmienie jak w załączniku nr 2 do niniejszej uchwały.

§ 2. Uchwała wchodzi w życie z dniem podjęcia i podlega ogłoszeniu w Dzienniku Urzędowym Województwa Pomorskiego.

Przewodniczący Rady
Miejskiej w Kępicach

Marek Busłowicz

ZAŁĄCZNIK NR 1 – CZĘŚĆ OPISOWA

DO UCHWAŁY NR RADY MIEJSKIEJ W KĘPICACH
z dnia
w sprawie zmiany uchwały Nr XXI/201/2020 Rady Miejskiej w Kępicach z dnia
22 grudnia 2020 r. w sprawie wyznaczenia obszaru i granic aglomeracji
Kępice

SPIS TREŚCI

1. Wykaz skrótów	2
2. Wprowadzenie	3
2.1. Podstawa wyznaczenia obszaru i granic aglomeracji	3
2.2. Informacja o poprzedzającym rozporządzeniu/uchwale wyznaczającym aglomerację	4
3. Istniejący oraz planowany system gospodarki ściekowej.....	4
3.1. Informacja o długości i rodzaju istniejącej i planowanej do budowy sieci kanalizacyjnej	4
3.2. Informacja o mieszkańcach, osobach przebywających czasowo i przemyśle obsługiwanych przez istniejącą sieć lub planowaną do budowy	5
3.3. Informacja o istniejących i planowanych do budowy oczyszczalniach ścieków	7
4. Opis gospodarki ściekowej	9
4.1. Informacja o ilości i jakości ścieków komunalnych powstających na terenie planowanej aglomeracji	9
4.2. Informacja o ilości i jakości ścieków przemysłowych odprowadzanych przez zakłady do systemu kanalizacji zbiorowej.....	11
4.3. Informacja o zakładach, których podłączenie do systemu kanalizacji zbiorowej jest planowane	12
4.4. Informacja o ilości ścieków powstających na terenie aglomeracji nieobjętych systemem kanalizacji zbiorczej.....	12
4.5. Uzasadnienie określonej RLM aglomeracji	12
4.6. Procent skanalizowania aglomeracji Kępice	13
4.7. Informacja o jakości ścieków oczyszczonych	13
4.8. Informacja o strefach ochronnych ujęć wody obejmujących tereny ochrony bezpośredniej i tereny ochrony pośredniej	14
4.9. Informacja o obszarach ochronnych zbiorników wód śródlądowych	15
4.10. Informacja o formach ochrony przyrody oraz obszarach mających znaczenie dla Wspólnoty	15
5. Granice aglomeracji Kępice.....	19
6. Pomoc finansowa	20
7. Poprawność wykonania części graficznej.....	21
SPIS TABEL	22

1. Wykaz skrótów

Nazwa skrótu	Wyjaśnienie
KPOŚK	Krajowy Program Oczyszczania Ścieków Komunalnych, zatwierdzony przez Radę Ministrów 16 grudnia 2003 r., kolejne aktualizacje Programu zostały zatwierdzone przez Radę Ministrów
aglomeracja	teren, na którym zaludnienie lub działalność gospodarcza są wystarczająco skoncentrowana, aby ścieki komunalne były zbierane i przekazywane do oczyszczalni ścieków komunalnych lub do końcowego punktu zrzutu
końcowy punkt zrzutu ścieków komunalnych	należy przez to rozumieć miejsce przyłączenia systemu kanalizacji zbiorczej dla ścieków komunalnych w aglomeracji nieposiadającej oczyszczalni ścieków, do systemu kanalizacji zbiorczej dla ścieków komunalnych w aglomeracji posiadającej oczyszczalnię ścieków (art. 86 ust. 3 pkt 3 ustawy - Prawo wodne)
rozporządzenie aglomeracyjne	Rozporządzeniem Ministra Gospodarki Morskiej i Żeglugi Śródlądowej z dnia 27 lipca 2018 r. w sprawie sposobu wyznaczania obszarów i granic aglomeracji (Dz. U. 2018 r., poz. 1586)
rozporządzenie ściekowe	Rozporządzenie Ministra Gospodarki Morskiej i Żeglugi Śródlądowej z dnia 12 lipca 2019 r. w sprawie substancji szczególnie szkodliwych dla środowiska wodnego oraz warunków, jakie należy spełnić przy wprowadzaniu do wód lub do ziemi ścieków, a także przy odprowadzaniu wód opadowych lub roztopowych do wód lub do urządzeń wodnych
ścieki komunalne	ścieki bytowe lub mieszanina ścieków bytowych ze ściekami przemysłowymi albo wodami opadowymi lub roztopowymi, odprowadzane urządzeniami służącymi do realizacji zadań własnych gminy w zakresie kanalizacji i oczyszczania ścieków komunalnych
ścieki bytowe	to ścieki z budynków mieszkalnych, zamieszkania zbiorowego oraz użyteczności publicznej, powstające w wyniku ludzkiego metabolizmu lub funkcjonowania gospodarstw domowych oraz ścieki o zbliżonym składzie pochodzące z tych budynków
ścieki przemysłowe	to ścieki, niebędące ściekami bytowymi albo wodami opadowymi lub roztopowymi, powstałe w związku z prowadzoną przez zakład działalnością handlową, przemysłową, składową, transportową lub usługową, a także będące ich mieszaniną ze ściekami innego podmiotu, odprowadzane urządzeniami kanalizacyjnymi tego zakładu
RLM	równoważna liczba mieszkańców; ładunek substancji organicznych biologicznie rozkładalnych wyrażonych jako wskaźnik pięciodobowego biochemicznego zapotrzebowania tlenu (BZT ₅), w ilości 60 g tlenu na dobę (art. 86 ust. 3 punkt 2 ustawy Prawo wodne)
RLM aglomeracji	parametr określający ładunek zanieczyszczeń odprowadzanych we wszystkich rodzajach ścieków powstających na terenie aglomeracji, dla potrzeb KPOŚK RLM aglomeracji uwzględnia ścieki pochodzące od stałych mieszkańców aglomeracji (w przeliczeniu: 1 RLM aglomeracji = 1 stały mieszkaniec aglomeracji), ścieki pochodzące z przemysłu aglomeracji (przy czym ładunek przelicza się zgodnie z art. 86 ust. 3 punkt 2 ustawy Prawo wodne), a także ścieki od osób czasowo przebywających w aglomeracji (w przeliczeniu: 1 RLM aglomeracji = 1 zarejestrowane miejsce noclegowe), odbierany systemem kanalizacji zbiorczej lub dostarczane w inny sposób do oczyszczalni ścieków w aglomeracji
stali mieszkańcy aglomeracji (Mk)	liczba osób zameldowanych na obszarze aglomeracji na pobyt stały oraz pobyt czasowy trwający nieprzerwanie dłużej niż 3 miesiące w rozumieniu przepisów ustawy z dnia 6 sierpnia 2010 r. o dowodach osobistych (Dz. U. 2022 poz. 671.)
osoby czasowo przebywające w aglomeracji	liczba zarejestrowanych miejsc noclegowych w aglomeracji
wskaźnik koncentracji	to stosunek liczby stałych mieszkańców aglomeracji i osób czasowo przebywających w aglomeracji przewidywanej do obsługi przez planowaną do budowy sieć kanalizacyjną do długości tej sieci, doprowadzającej ścieki do oczyszczalni ścieków albo do końcowego punktu zrzutu ścieków komunalnych; wskaźnik ten nie może być mniejszy od 120 stałych mieszkańców aglomeracji (Mk) i osób czasowo przebywających w aglomeracji na 1 km planowanej do budowy sieci kanalizacyjnej (w uzasadnionych przypadkach określonych w rozporządzeniu aglomeracyjnym dopuszcza się niższy wskaźnik - 90 Mk i osób czasowo przebywających w aglomeracji / 1km planowanej sieci); wskaźnik ten odnosi się tylko do długości nowobudowanej sieci oraz liczby stałych mieszkańców aglomeracji i liczby osób czasowo przebywających w aglomeracji (obliczanej na podstawie liczby zarejestrowanych miejsc noclegowych), którzy zostaną do niej podłączeni; wskaźnik wyliczany jest sumarycznie dla wszystkich miast i/lub miejscowości (wchodzących w skład aglomeracji), w obrębie których planuje się budowę sieci kanalizacyjnej

2. Wprowadzenie

Zgodnie z art 87 ust. 1 Ustawy z dnia 20 lipca 2017 r. Prawo wodne (t.j. Dz. U. z 2024 r. poz. 1087 z późn. zm.) Aglomeracje wyznacza, w drodze uchwały będącej aktem prawa miejscowego, rada gminy. Aglomeracja Kępice została sporządzona zgodnie z Rozporządzeniem Ministra Gospodarki Morskiej i Żeglugi Śródlądowej z dnia 27 lipca 2018 r. w sprawie sposobu wyznaczania obszarów i granic aglomeracji (Dz. U. 2018 r., poz. 1586).

Aktualizacja aktu wyznaczającego aglomerację jest konieczna w związku z przepisami tj.:

- 1) Ustawa z dnia 20 lipca 2017 r. Prawo wodne (t.j. Dz. U. z 2023 r. poz. 1478 z późn. zm.), a w szczególności z zapisami: *art. 87 ust. 1. Aglomeracje wyznacza, w drodze uchwały będącej aktem prawa miejscowego, rada gminy. ust. 4. Wyznaczenie aglomeracji następuje po uzgodnieniu przez wójta, burmistrza lub prezydenta miasta z Wodami Polskimi, a w zakresie obszarów objętych przynajmniej jedną formą ochrony przyrody, o której mowa w art. 6 ustawy z dnia 16 kwietnia 2004 r. o ochronie przyrody, lub obszarów mających znaczenie dla Wspólnoty znajdujących się na liście, o której mowa w art. 27 ust. 1 tej ustawy – z właściwym regionalnym dyrektorem ochrony środowiska. Do uzgodnienia przepisy art. 106 ustawy z dnia 14 czerwca 1960 r. – Kodeks postępowania administracyjnego stosuje się odpowiednio. Art. 92. Wójt, burmistrz lub prezydent miasta co 2 lata dokonuje przeglądu obszarów i granic aglomeracji wyznaczonych na podstawie art. 87 ust. 1, z uwzględnieniem kryterium ich utworzenia, o którym mowa w art. 86 ust. 1, oraz zaistniałych zmian równoważnej liczby mieszkańców w aglomeracji i w razie potrzeby informuje radę gminy o konieczności zmiany obszarów i granic aglomeracji.*

Przeгляд obszaru i granic aglomeracji Kępice został wykonany zgodnie z:

- 1) Rozporządzeniem Ministra Gospodarki Morskiej i Żeglugi Śródlądowej z dnia 27 lipca 2018 r. w sprawie sposobu wyznaczania obszarów i granic aglomeracji (Dz. U. 2018, poz. 1586).
- 2) Rozporządzeniem Ministra Gospodarki Morskiej i Żeglugi Śródlądowej z dnia 12 lipca 2019 r. w sprawie substancji szczególnie szkodliwych dla środowiska wodnego oraz warunków, jakie należy spełnić przy wprowadzaniu do wód lub do ziemi ścieków, a także przy odprowadzaniu wód opadowych lub roztopowych do wód lub do urządzeń wodnych (Dz.U. 2019, poz. 1311).

2.1. Podstawa wyznaczenia obszaru i granic aglomeracji

Zgodnie z rozporządzeniem aglomeracyjnym (§3 ust. 1 rozporządzenia) podstawę wyznaczenia obszaru i granic Aglomeracji Kępice stanowią następujące dokumenty:

- a. **Studium uwarunkowań i kierunków zagospodarowania przestrzennego Miasta i Gminy Kępice**
Zatwierdzone Uchwałą Nr XII/112/2016 Rady Miejskiej w Kępicach z dnia 24 marca 2016 roku.

b. miejscowe plany zagospodarowania przestrzennego

Tabela 1. Miejscowe plany zagospodarowania przestrzennego obejmujące teren aglomeracji Kępice

Lp.	Nazwa MPZP	Uchwała Rady Gminy
1.	Zmiana miejscowego planu zagospodarowania przestrzennego Miasta Kępice	LI/199/98 z 27 maja 1998 r.
2.	Miejscowy plan zagospodarowania przestrzennego w rejonie miejscowości Barcino, obręb ewidencyjny Barcino, gmina Kępice	XLVI/465/2023 z 29 czerwca 2023 r.
3.	Miejscowy plan zagospodarowania przestrzennego dla fragmentu miejscowości Kępice, związanego z powiększeniem obszaru cmentarza	VI/41/2024 z 24 października 2024 r.

źródło: Urząd Miejski w Kępicach

c. decyzje o ustaleniu lokalizacji inwestycji celu publicznego

2.2. Informacja o poprzedzającym rozporządzeniu/uchwale wyznaczającym aglomerację

Aglomeracja Kępice o równoważnej liczbie mieszkańców (RLM) 7617 ustanowiona była Uchwałą Nr XXI/201/2020 Rady Miejskiej w Kępicach z dnia 22 grudnia 2020 r. w sprawie wyznaczenia obszaru i granic aglomeracji Kępice (Dz.U. Woj. Pomorskiego z dnia 8 lutego 2021 r., poz. 484). Aglomeracja obejmowała w Gminie miejscowości: Kępice, Korzybie, Biesowice, Warcino, Płocko, Przytocko, Barcino, Ciecholub, Pustowo, z oczyszczalnią ścieków w miejscowości Kępice.

3. Istniejący oraz planowany system gospodarki ściekowej

3.1. Informacja o długości i rodzaju istniejącej i planowanej do budowy sieci kanalizacyjnej

Na terenie aglomeracji Kępice wybudowana jest sieć kanalizacji sanitarnej o łącznej długości 38,4879 km. Informację o rodzaju i długości istniejącej i planowanej do budowy sieci kanalizacyjnej przedstawiono w poniższej tabeli.

Tabela 2. Rodzaj i długość istniejącej i planowanej do budowy sieci kanalizacyjnej

Rodzaj sieci	Długość [km]		Razem [km]
	istniejąca	planowana	
sanitarna, w tym grawitacyjna	38,4879	-	38,4879
ogólnospławna	0,00	-	0,00
SUMA	38,4879	0,0	38,4879

źródło: PGK Kępice Sp. z o.o.

3.2. Informacja o mieszkańcach, osobach przebywających czasowo i przemyśle obsługiwanych przez istniejącą sieć lub planowaną do budowy

Liczba mieszkańców w granicach aglomeracji zameldowana na pobyt stały i czasowy wynosi 4 500, w tym liczba mieszkańców stałych korzystających sieci kanalizacyjnej – 4 488 osób, liczba mieszkańców stałych korzystających ze zbiorników bezodpływowych (szamb) – 12 osób.

Informację o mieszkańcach, osobach przebywających czasowo i przemyśle obsługiwanych przez istniejącą sieć kanalizacyjną przedstawiono w poniższej tabeli.

Tabela 3. Mieszkańcy, osoby przebywające czasowo i przemysł obsługiwany przez istniejącą lub planowaną do budowy sieć kanalizacyjną

miejscowość	mieszkańcy		osoby przebywające czasowo		przemysł	
	1 os = 1 RLM		1 łóżko nocleg. = 1 RLM		RLM – obliczona z ładunku BZT5	
	podłączeni do sieci	planowani do podłączenia	podłączeni do sieci	planowani do podłączenia	podłączeni do sieci	planowany do podłączenia
Gmina Kępice (Korzybie, Kępice, Warcino, Kruszka, Kępka)	4 488	-	302	-	4 740	0
RAZEM	4 488	-	302	-	4 740	0

źródło: Urząd Miejski w Kępicach

Z terenu aglomeracji wyłączone zostały następujące miejscowości: Barcino, Przytocko, Biesowice, Ciecholub, Płocko oraz Pustowo. Zgodnie z wprowadzeniem szczegółowej kontroli zbiorników bezodpływowych i analizą umów dotyczących wywozu nieczystości ciekłych z terenu aglomeracji ujętej w uchwale w 2020 roku Nr XXI/201/2020 Rady Miejskiej w Kępicach z dnia 22 grudnia 2020 r. stwierdzono większą liczbę szamb w porównaniu do ujętej ww. uchwały wyznaczonej aglomeracji.

Tabela 4. Mieszkańcy, osoby przebywające czasowo i przemysł obsługiwany przez istniejącą sieć kanalizacyjną oraz liczba szamb w ujęciu rzeczywistym

Miejscowość	mieszkańcy			Osoby przebywające czasowo			Liczba	
	Liczba mieszkańców			Liczba mieszkańców			szamb	Przydomowych oczyszczalni ścieków
	Całkowita	podłączeni do sieci	Nie podłączeni do sieci	Całkowita	podłączeni do sieci	Nie podłączeni do sieci		
Barcino	563	509	54	1	1	0	18	1
Przytocko	324	208	116	3	3	0	41	0

Miejscowość	mieszkańcy			Osoby przebywające czasowo			Liczba	
	Liczba mieszkańców			Liczba mieszkańców			szamb	Przydomowych oczyszczalni ścieków
	Całkowita	podłączeni do sieci	Nie podłączeni do sieci	Całkowita	podłączeni do sieci	Nie podłączeni do sieci		
Biesowice	698	511	187	2	2	0	64	0
Ciecholub	151	119	32	1	1	0	4	7
Płocko	139	108	31	-	-	-	10	0
Pustowo	120	78	42	-	-	-	14	0
RAZEM	1995	1533	462	7	7	0	151	8

Wartości liczby mieszkańców z przedstawionej tabeli nr 4 wyraźnie wskazują na brak wykonanych przyłączy kanalizacji sanitarnej do obiektów mieszkalnych. Na podstawie analizy ryzyka terenów wiejskich stwierdzono, że w czasie budowy sieci kanalizacji sanitarnej mieszkańcy nie wykonali przyłączy z uwagi na wysokie koszty inwestycyjne. Wartości przedstawione powyżej mają zasadniczy wpływ na niezapewnienie zbierania co najmniej 98 % ładunku zanieczyszczeń z istniejącej aglomeracji.

Równoważna liczba mieszkańców podlegających wyłączeniu z aglomeracji Kępice wynosi **RLM = 2002**

Na RLM aglomeracji składa się:

- 1) RLM stałych mieszkańców (wszystkich osób mieszkających na stałe i tymczasowo w granicach aglomeracji, niezależnie od sposobu zagospodarowania ścieków przez nich wytworzonych) – 1 mieszkaniec = 1 RLM

RLM = 1995

- RLM osób podłączonych do sieci kanalizacji sanitarnej: **1533**
- RLM mieszkańców korzystających ze zbiorników bezodpływowych: **462**

- 2) RLM osób czasowo przebywających w aglomeracji (liczba wszystkich zarejestrowanych miejsc noclegowych niezależnie od sposobu zagospodarowania ścieków) – 1 łóżko = 1 RLM

RLM = 7

- RLM osób podłączonych do sieci kanalizacji sanitarnej: **7**

- 3) RLM z przemysłu – wyliczony zgodnie z art. 86 ust. 3 pkt 2 ustawy Prawo wodne – **RLM = 0**

- RLM podłączonych do sieci kanalizacji sanitarnej: **0**

RLM aglomeracji określono na podstawie:

- ewidencji ludności (zameldowania na pobyt stały i czasowy), którą prowadzi Urząd Miejski w Kępicach,
- rejestr miejsc noclegowych, który prowadzi Urząd Miejski w Kępicach,
- rejestr zbiorników bezodpływowych i przydomowych oczyszczalni ścieków, który prowadzi Urząd Miejski w Kępicach.

Zatem % skanalizowania aglomeracji Kępice wynosi **76,92%**.

$$\%_{\text{skanalizowania}} = \frac{\text{RLM}_{\text{podł.do sieci}} + \text{RLM}_{\text{przemysłu podł.do sieci}} + \text{RLM}_{\text{czasowi podł.do sieci}}}{\text{RLM}_{\text{całej aglomeracji}}} \times 100$$

$$\%_{\text{skanalizowania}} = \frac{1533 + 0 + 7}{2002} \times 100 = 76,92\%$$

Na podstawie powyższego stwierdzono niezgodność z art. 87 a ust. 1 Prawo Wodne ponieważ sieć kanalizacji sanitarnej powinna zapewnić co najmniej 98 % zbierania ładunku zanieczyszczeń z obszaru aglomeracji.

Należy, jednak stwierdzić, że mieszkańcy korzystający ze zbiorników bezodpływowych zostali zobligowani do podłączenia się do sieci kanalizacji sanitarnej, co systematycznie prowadzi do wzrostu skanalizowania.

3.3. Informacja o istniejących i planowanych do budowy oczyszczalniach ścieków

Aglomeracja Kępice obsługiwana jest przez biologiczną oczyszczalnię ścieków (B - oczyszczalnia biologiczna spełniająca standardy odprowadzanych ścieków) zlokalizowaną w miejscowości Kępice przy ul. Składowej. Ścieki dostarczane są zbiorczym systemem kanalizacyjnym oraz taborem asenizacyjnym. Przedmiotowa oczyszczalnia obsługuje wyłącznie aglomerację Kępice i pozostałe miejscowości w granicach gminy Kępice.

Odprowadzanie ścieków odbywa się na podstawie pozwolenia wodnoprawnego wydanego przez Starostę Słupskiego, znak: ŚRII.6341.149.2015 z dnia 15.12.2015 r. (pozwolenie obowiązuje do dnia 25 stycznia 2025 r.). Odbiornikiem ścieków oczyszczonych jest Rzeka Wieprza. W styczniu br wystąpiono z wnioskiem do Zarządu Zlewni w Koszalinie o wydanie zgody wodnoprawnej na usługi wodne polegające na odprowadzaniu oczyszczonych ścieków z aglomeracji Kępice do rzeki Wieprza.

Ilość odprowadzanych ścieków komunalnych zgodnie z pozwoleniem wodnoprawnym za pośrednictwem żelbetowej kaskady składającej się z 8 schodów do rzeki Wieprzy wyniesie:

$$Q_{\text{max.h}} = 180 \text{ m}^3/\text{h}$$

$$Q_{\text{śr.dob.}} = 2\,500 \text{ m}^3/\text{d}$$

$$Q_{\text{max. rok}} = 1\,095\,000 \text{ m}^3/\text{rok}$$

Współrzędne geograficzne oczyszczalni ścieków:

Pkt charakterystyczny	X:	Y:
1. Wylot ścieków oczyszczonych (urządzenie wodne)	6013879,22	6427985,44
2. Przelew kaskadowy do rzeki Wieprza	6013874,76	6427999,26

Projektowa dobowa przepustowość hydrauliczna oczyszczalni [m^3/d]:

- Średnia: $700 \text{ m}^3/\text{d}$,
- Maksymalna: $3\,500 \text{ m}^3/\text{d}$,
- Docelowa maksymalna: $3\,500 \text{ m}^3/\text{d}$,

Projektowana wydajność oczyszczalni wynosi: $35\,600^1 \text{ RLM}$.

Zgodnie ze Sprawozdaniem z realizacji KPOŚK za 2023 r. ilość ścieków komunalnych powstających na terenie aglomeracji Kępice wynosiła:

- $255,00 \text{ tys. m}^3/\text{r}$, tj. $698,63 \text{ m}^3/\text{d}$ - ilość ścieków komunalnych doprowadzonych zbiorczym systemem kanalizacyjnym do oczyszczalni,
- Całkowita ilość ścieków dostarczanych na oczyszczalnię wynosiła $262,00 \text{ tys. m}^3/\text{r}$ tj. $717,80 \text{ m}^3/\text{d}$

Po zmianie granic aglomeracji szacunkowa wartość dostarczanych ścieków z aglomeracji będzie wynosiła $180,00 \text{ tys. m}^3/\text{r}$, tj. $493,15 \text{ m}^3/\text{d}$.

Istniejąca oczyszczalnia ścieków została zaprojektowana dla następujących parametrów:

- $Q_{\text{śrdmax}} = 3500 \text{ m}^3/\text{d}$
- $Q_{\text{śrd}} = 700 \text{ m}^3/\text{d}$
- RLM 35600
- $\text{ŁBZT}_5 = 1520 \text{ kgO}_2/\text{d}$
- $\text{ŁChZT} = 3040 \text{ kgO}_2/\text{d}$
- $\text{Łzaw.og.} = 1200 \text{ kgO}_2/\text{d}$
- $\text{ŁNog} = 224 \text{ kgO}_2/\text{d}$
- $\text{ŁPog} = 37,8 \text{ kgO}_2/\text{d}$

Obecnie na terenie oczyszczalni w Kępicach wykorzystywana jest technologia mechaniczno-biologicznego oczyszczania ścieków, oparta na procesach osadu czynnego niskoobciążonego prowadzonych w reaktorze przepływowym wraz z symultanicznym strącaniem fosforu koagulantami żelaza.

¹ Sprawozdanie z realizacji KPOŚK za 2023 r.

4. Opis gospodarki ściekowej

4.1. Informacja o ilości i jakości ścieków komunalnych powstających na terenie planowanej aglomeracji

Gospodarką ściekową na terenie obejmującym aglomerację Kępice zajmuje się Przedsiębiorstwo Gospodarki Komunalnej Kępice Sp. z o.o.. Podmiot ten świadczy usługi w następujących zakresach:

- utrzymanie sieci kanalizacyjnej w ciągłej sprawności,
- odbiór ścieków komunalnych poprzez miejską sieć kanalizacyjną,
- oczyszczanie ścieków komunalnych w oczyszczalni,
- realizacja projektów technicznych sieci kanalizacyjnej i przyłączy,
- budowa sieci kanalizacyjnej i przyłączy,
- udrażnianie przyłączy i sieci kanalizacyjnej stanowiących własność obcych instytucji i firm.

Do oczyszczalni ścieków w miejscowości Kępice odprowadzane są ścieki komunalne będące mieszaniną ścieków bytowych pochodzących z budynków mieszkalnych, zamieszkania zbiorowego oraz użyteczności publicznej, jak i ścieki przemysłowe z jednego zakładu.

Skład jakościowy ścieków komunalnych powstających na terenie aglomeracji Kępice w 2023 r. został przedstawiony w poniższej tabeli.

Tabela 5. Skład jakościowy ścieków komunalnych powstających na terenie aglomeracji Kępice w 2023 r.

Lokalizacja oczyszczalni	Qśrd [m ³ /d]	BZT ₅ [mgO ₂ /l]	ChZT [mgO ₂ /l]	Zawiesina ogólna [mg/l]	Azot ogólny [mg Nog/l]	Fosfor ogólny [mg Pog/l]
Kępice ul. Składowa 77-230 Kępice	Średnie roczne stężeń zanieczyszczeń w ściekach dopływających do oczyszczalni					
	693,00	841,10	1 241,30	325,80	67,00	14,70
	Średnie roczne stężeń zanieczyszczeń w ściekach oczyszczonych z oczyszczalni					
	693,00	12,70	67,50	12,20	8,80	0,70

źródło: Sprawozdanie z realizacji KPOŚK za 2023 r.

Z pomiarów prowadzonych przez Użytkownika wynika, że w latach 2021 - 2024 przepływ średniodobowy wynosi średnio 690 m³/d wyliczona jako wartość średnia ze wszystkich pomiarów a przepływ roczny 2517264 m³/rok.

wskaźnik	2021	2022	2023	2024
Q.roc. [m ³ /rok]	260774	248580	262248	235302
Qśr.d. [m ³ /d]	714	681	718	645
Qśr.h [m ³ /h]	52	42	49	47

Qmax.h [m ³ /h]	74	67	73	62
Qśr.d. z 4 lat [m ³ /d]	690			
Qśr.h. z 4 lat [m ³ /h]	29			
Qśr.rocz. z 4 lat [m ³ /rok]	251726			
Odch. Stand. [m ³ /rok]	10865			

Zgodnie z decyzją pozwolenia wodnoprawnego Starosty Słupskiego z dnia 30 stycznia 2015 roku znak: ŚR-II.6341.135.2014 ustanowiono wprowadzanie oczyszczonych ścieków do rzeki Wieprza w ilości do:

- $Q_{maxs} = 0,05 \text{ m}^3/\text{s}$,
- $Q_{śr.d.} = 2500 \text{ m}^3/\text{d}$
- $Q_{roczne} = 1095000 \text{ m}^3/\text{rok}$

Natomiast oczyszczalnia ścieków w Kępicach odprowadzała ścieki oczyszczone w ilościach:

- Przepustowość roczna określona jako suma z pomiarów za 2021 rok wyniosła: 260774 m³/rok.
- Przepustowość roczna określona jako suma z pomiarów za 2022 rok wyniosła: 248580 m³/rok.
- Przepustowość roczna określona jako suma z pomiarów za 2023 rok wyniosła: 262248 m³/rok.
- Przepustowość roczna określona jako suma z pomiarów za 2024 rok wyniosła: 235302 m³/rok.

I wartość średnia z 4 lat wynosi 251726 m³/rok.

Wartość średnia stanowi: 251726 m³/rok z odchyleniem standardowym 10865 m³/rok. Zatem wartość rzeczywista mieści się w przedziale:

$$251726 + 10865 = 262591 \text{ m}^3/\text{rok}$$

$$251726 - 10865 = 240861 \text{ m}^3/\text{rok}$$

Poniżej w tabeli przedstawiono wartości charakterystyczne dobowych przepływów przez oczyszczalnię ścieków:

Wartość statystyczna	2021	2022	2023	2024
Przepływ średniodobowy Qśr.d. m ³ /d	714	681	718	645
Przepływ minimalny m ³ /d	450	440	460	430
Przepływ maksymalny m ³ /d	890	810	840	850
Odchylenie stand. m ³ /d	30			

Z uwagi na potrzebę odbioru ścieków od potencjalnych przyszłych dostawców ścieków, rozwoju obszaru skanalizowanego oraz możliwości osiągnięcia przepustowości projektowanej zachodzi potrzeba określenia dopuszczalnego przepływu ścieków. Przy założeniu:

- $Q_{dśr} = 690 \text{ m}^3 / \text{d}$ (średni przepływ z 4 lat)
- $Q_{dśr} = 890 \text{ m}^3 / \text{d}$ (najwyższy w ciągu dziesięciu lat)
- $Q_{dśr} = 910 \text{ m}^3 / \text{d}$ (wzrost ilości ścieków na poziomie 2 % w przedziale 10 lat)
- $Q_{maxd} = 910 \text{ m}^3 / \text{d}$ (maksymalnodobowy)
- $Q_a = 262591 \text{ m}^3/\text{a}$ (przepustowość roczna)

- $Q_a = 267850 \text{ m}^3/\text{a}$ (przepustowość roczna wzrost ilości ścieków na poziomie 2 % w przedziale 10 lat)

Biorąc pod uwagę powyższe należy przyjąć dla oczyszczalni w Kępicach:

- $Q_{\text{dśr}} = 890 \text{ m}^3/\text{d}$ – średniodobowy przepływ ścieków oczyszczonych;
- $Q_{\text{dmax}} = 910 \text{ m}^3/\text{d}$ - maksymalnodobowy przepływ ścieków oczyszczonych,
- $Q_{\text{hmax}} = 48 \text{ m}^3/\text{h}$ - maksymalnogodzinowy przepływ ścieków oczyszczonych (wartość średnia z lat 2021-2024),
- $Q_{\text{maxs}} = 0,0134 \text{ m}^3/\text{s}$ - przepływ maksymalnosekundowy ,
- $Q_{\text{roczne}} = 267850 \text{ m}^3/\text{rok}$ - przepustowość roczna.

Zmiana przepływu średniodobowego z $2500 \text{ m}^3/\text{d}$ (obowiązujące pozwolenie wodnoprawne) na $890 \text{ m}^3/\text{d}$ (zgodnie ze złożonym wnioskiem o zgodę wodnoprawna do PGW WP ZZ w Koszalinie) świadczy o błędnym określeniu liczby mieszkańców podłączonych do kanalizacji sanitarnej w miejscowościach wyłączonych z aglomeracji t.j. Barcino, Przytocko, Biesowice, Ciecholub, Płocko oraz Pustowo. Różnica w dopływie ścieków do oczyszczalni ścieków wynosi, aż $1600 \text{ m}^3/\text{d}$ co stanowi błąd rzędu 36%.

4.2. Informacja o ilości i jakości ścieków przemysłowych odprowadzanych przez zakłady do systemu kanalizacji zbiorowej

Obecnie do zbiorowego systemu kanalizacyjnego w aglomeracji Kępice są odprowadzane ścieki przemysłowe z zakładu, które zestawiono w poniższej tabeli.

Tabela 6. Ilości i jakości ścieków przemysłowych odprowadzanych przez zakład do systemu kanalizacji zbiorowej

Podmiot odprowadzający ścieki przemysłowe	Kegar Kępice ul. Składowa 5
Rodzaj działalności	Produkcja wyrobów ze skóry
Q [m^3/d]	300
BZT ₅ [mgO_2/dm^3]	948
ChZT [mgO_2/l]	1 215
Zawiesina ogólna [mg/l]	261
Azot ogólny [$\text{mg Nog}/\text{l}$]	132
Fosfor ogólny [$\text{mg Pog}/\text{l}$]	17
Ładunek BZT5	284,4
RLM	4 740

źródło: Urząd Miejski w Kępicach

Ładunek BZT5 pochodzący od ścieków przemysłowych wynosi $\text{Ł}_{\text{BZT5}} = 0,948 \times 300 = 284,4 \text{ kg}/\text{d}$, co przy założeniu jednostkowej ilości BZT₅ na mieszkańca i dobę wynoszącą $0,06 \text{ kgO}_2/\text{M d}$ daje równoważną ilość mieszkańców dla ścieków przemysłowych:

$$\text{RLM} = 284,4 [\text{kg BZT}_5/\text{d}] / 0,06 [\text{kgO}_2/\text{M d}] = 4 740$$

4.3. Informacja o zakładach, których podłączenie do systemu kanalizacji zbiorowej jest planowane

Do zbiorowego systemu kanalizacji aglomeracji Kępice zakończonego oczyszczalnią ścieków nie planuje się podłączenia zakładów przemysłowych wytwarzających ścieki przemysłowe.

4.4. Informacja o ilości ścieków powstających na terenie aglomeracji nieobjętych systemem kanalizacji zbiorczej

Zgodnie rejestrem prowadzonym przez Urząd Miejski obecnie na terenie objętym aglomeracją (po zmianie aglomeracji) znajduje się:

- 4 zbiorniki bezodpływowe (szamba), z których korzysta 12 mieszkańców gminy. Mieszkańcy łącznie wytworzyli 215 m³ ścieków, które zostały dowieszone do oczyszczalni ścieków w Kępicach.

Na terenie aglomeracji nie występują przydomowe oczyszczalnie ścieków.

Gmina Kępice prowadzi ewidencję zbiorników bezodpływowych oraz przydomowych oczyszczalni ścieków. Gmina prowadzi również kontrolę nad prawidłową częstotliwością wywozu ścieków ze zbiorników bezodpływowych i osadów z przydomowych oczyszczalni ścieków.

4.5. Uzasadnienie określonej RLM aglomeracji

Równoważna liczba mieszkańców aglomeracji Kępice wynosi **RLM = 9 542**

Na RLM aglomeracji składa się:

- 4) RLM stałych mieszkańców (wszystkich osób mieszkających na stałe i tymczasowo w granicach aglomeracji, niezależnie od sposobu zagospodarowania ścieków przez nich wytworzonych) – 1 mieszkaniec = 1 RLM

RLM = 4 500

- RLM osób podłączonych do sieci kanalizacji sanitarnej: **4 488**
- RLM mieszkańców korzystających ze zbiorników bezodpływowych: **12**

- 5) RLM osób czasowo przebywających w aglomeracji (liczba wszystkich zarejestrowanych miejsc noclegowych niezależnie od sposobu zagospodarowania ścieków) – 1 łóżko = 1 RLM

RLM = 302

- RLM osób podłączonych do sieci kanalizacji sanitarnej: **302**

- 6) RLM z przemysłu – wyliczony zgodnie z art. 86 ust. 3 pkt 2 ustawy Prawo wodne – **RLM = 4 740**

- RLM podłączonych do sieci kanalizacji sanitarnej: **4 740**

RLM aglomeracji określono na podstawie:

- ewidencji ludności (zameldowania na pobyt stały i czasowy), którą prowadzi Urząd Miejski w Kępicach,

- rejestr miejsc noclegowych, który prowadzi Urząd Miejski w Kępicach,
- rejestr zbiorników bezodpływowych i przydomowych oczyszczalni ścieków, który prowadzi Urząd Miejski w Kępicach.

Oczyszczalnia ścieków (RLM 35 600) jest w stanie obsłużyć wszystkich mieszkańców z terenu aglomeracji, w tym korzystających ze zbiorników bezodpływowych.

4.6. Procent skanalizowania aglomeracji Kępice

Obecny % skanalizowania aglomeracji Kępice wynosi **99,87%**.

$$\%_{\text{skanalizowania}} = \frac{\text{RLM}_{\text{podł.do sieci}} + \text{RLM}_{\text{przemysłu podł.do sieci}} + \text{RLM}_{\text{czasowi podł.do sieci}}}{\text{RLM}_{\text{całej aglomeracji}}} \times 100$$

$$\%_{\text{skanalizowania}} = \frac{4\,488 + 4\,740 + 302}{9\,542} \times 100 = 99,87\%$$

Przyjmując stan zgodny z aglomeracją Kępice zatwierdzonego uchwałą Nr XXI/201/2020 Rady Miejskiej w Kępicach z dnia 22 grudnia 2020 r. stwierdzono, że % skanalizowanie wyniosłoby **95,89%**.

$$\%_{\text{skanalizowania}} = \frac{\text{RLM}_{\text{podł.do sieci}} + \text{RLM}_{\text{przemysłu podł.do sieci}} + \text{RLM}_{\text{czasowi podł.do sieci}}}{\text{RLM}_{\text{całej aglomeracji}}} \times 100$$

$$\%_{\text{skanalizowania}} = \frac{(4\,488 + 1533) + 4\,740 + (302 + 7)}{(9\,542 + 2002)} \times 100 = 95,89\%$$

$$\%_{\text{skanalizowania}} = \frac{6021 + 4740 + 309}{11544} \times 100 = 95,89\%$$

Dlatego niezbędna jest zmiana aglomeracji Kępice, celem uzyskania zgodności z art. 87 a ust. 1 Prawo Wodne ponieważ sieć kanalizacji sanitarnej powinna zapewnić co najmniej 98 % zbierania ładunku zanieczyszczeń z obszaru aglomeracji.

4.7. Informacja o jakości ścieków oczyszczonych

Ścieki oczyszczone wprowadzane do środowiska na obszarze aglomeracji Kępice winny odpowiadać jakości określonej w Załączniku nr 3 Rozporządzenia Ministra Gospodarki

Morskiej i Żeglugi Śródlądowej z dnia 12 lipca 2019 r. w sprawie substancji szczególnie szkodliwych dla środowiska wodnego oraz warunków, jakie należy spełnić przy wprowadzaniu do wód lub do ziemi ścieków, a także przy odprowadzaniu wód opadowych lub roztopowych do wód lub do urządzeń wodnych (Dz. U. 2019 r. poz. 1311) dla aglomeracji o wielkości od 2 000 do 9 999 RLM najwyższe dopuszczalne wartości substancji zanieczyszczających albo minimalny procent redukcji substancji zanieczyszczających wynoszą odpowiednio:

BZT ₅	≤ 25 mg O ₂ /l	albo	70 – 90%
ChZT	≤ 125 mg O ₂ /l	albo	75%
Zawiesina ogólna	≤ 35 mg/l	albo	90%
Azot ogólny	≤ 15 mg N/l		
Fosfor ogólny	≤ 2 mg P/l		

Zgodnie z pozwoleniem wodnoprawnym najwyższe dopuszczalne wartości wskaźników zanieczyszczeń dla ścieków komunalnych z oczyszczalni ścieków zostały przedstawione w tabeli poniżej.

Tabela 7. Najwyższe dopuszczalne wartości wskaźników zanieczyszczeń dla ścieków komunalnych z oczyszczalni ścieków

Lp.	Nazwa wskaźnika	Jednostka	Minimalne procenty redukcji zanieczyszczeń
w zakresie wskaźników podstawowych			
1.	BZT ₅	mg O ₂ /l	15
2.	ChZT	mg O ₂ /l	125
3.	Zawiesina ogólna	mg/l	35
4.	Azot ogólny	mg N/l	15
5.	Fosfor ogólny	mg P/l	2
w zakresie wskaźników innych niż podstawowe			
6.	Chrom ogólny	mg Cr/l	1,0
7.	Chrom	mg Cr/l	0,05
8.	Chlorki	mg Cl/l	1000
9.	Siarczany	mg SO ₄ /l	500

źródło: pozwolenie wodnoprawne dla oczyszczalni ścieków (znak: ŚRII.6341.149.2015 z dnia 15.12.2015 r.)

Oczyszczalnia ścieków spełnia powyższe wymagania.

4.8. Informacja o strefach ochronnych ujęć wody obejmujących tereny ochrony bezpośredniej i tereny ochrony pośredniej

W granicach aglomeracji Kępice występują ujęcia wód oraz strefy ochronne ujęć wody obejmujące tereny ochrony bezpośredniej wyznaczone aktami prawa miejscowego lub decyzjami administracyjnymi ustanawiającymi te strefy:

- Strefa ochronna obejmująca wyłącznie teren ochrony bezpośredniej ujęcia wody podziemnej zlokalizowanego w miejscowości Kępice, obejmującą: w części o pow. 0,030 ha obszar działki nr 43 obręb Kępice (SW-1B/87), w części o pow. 0,040 ha

obszar działki nr 83/2 obręb Kępice (SW-2/74), w części o pow. 0,015 ha obszar działki nr 27/5 obręb Kępice (SW-3/87).

Strefa ustanowiona decyzją Dyrektora Zarządu Zlewni w Koszalinie Państwowego Gospodarstwa Wodnego Wody Polskie nr SZ.ZUZ.2.4100.109.2020Ch z dnia 09.10.2020 r.

W strefie ochronnej ujęcia należy:

1. Odprowadzać wody opadowe lub roztopowe w sposób uniemożliwiający przedostanie się ich do urządzeń służących do poboru wody,
2. Zagospodarować teren zielenią,
3. Odprowadzać poza granicę terenu ochrony bezpośredniej ścieki z urządzeń sanitarnych przeznaczonych do użytku dla osób zatrudnionych przy obsłudze urządzeń służących do poboru wody,
4. Ograniczyć wyłącznie do niezbędnych potrzeb przebywanie osób niezatrudnionych przy obsłudze urządzeń służących do poboru wody,
5. Ogrodzić teren ochrony bezpośredniej, a na ogrodzeniu umieścić tablicę zawierającą informację o ustanowieniu strefy ochronnej i zakazie wstępu osób nieupoważnionych,
6. Nie użytkować na terenie ochrony bezpośredniej, gruntów do celów niezwiązanych z eksploatacją ujęcia wody.

4.9. Informacja o obszarach ochronnych zbiorników wód śródlądowych

Na obszarze aglomeracji brak jest zbiorników wód śródlądowych oraz obszarów ochronnych tych zbiorników.

4.10. Informacja o formach ochrony przyrody oraz obszarach mających znaczenie dla Wspólnoty

Na terenie aglomeracji Kępice zlokalizowane są następujące formy ochrony przyrody:

- Obszar chronionego krajobrazu *Jeziro Łętowskie i Okolice Kępic*,
- Obszar Natura 2000 *Dolina Wieprzy i Studnicy*,
- Pomniki przyrody.

Obszar chronionego krajobrazu *Jeziro Łętowskie i Okolice Kępic*

Obszar chronionego krajobrazu "Jeziro Łętowskie oraz okolice Kępic" został utworzony celem ochrony walorów przyrodniczych i krajobrazowych charakterystycznych dla terenów morenowych. Stanowi on fragment krajobrazu o bardzo zróżnicowanej rzeźbie terenu i typach środowiska. Obszar leży w dorzeczu rzeki Wieprzy i Grabowej.

Dane aktu prawnego o utworzeniu, ustanowieniu lub wyznaczeniu:

- Uchwała Nr X/42/81 Wojewódzkiej Rady Narodowej w Słupsku z dnia 8 grudnia 1981 r. dotycząca utworzenia Parku Krajobrazowego „Dolina Słupi” oraz obszarów krajobrazu chronionego (Dz. Urz. z 1981r. Nr 9, poz. 23).

Dane pozostałych aktów prawnych:

- Rozporządzenie Nr 10/98 Wojewody Słupskiego z dnia 19 sierpnia 1998 r. w sprawie dostosowania uchwały Nr X/42/81 WRN w Słupsku z dnia 8 grudnia 1981 r. dotyczącej utworzenia Parku Krajobrazowego „Dolina Słupi” oraz obszarów krajobrazu

- chronionego do wymagań ustawy z dnia 16 października 1991 r. o ochronie przyrody (Dz. Urz. z 1998 r. Nr 19, poz. 82),
- Rozporządzenie Nr 66/05 Wojewody Pomorskiego z dnia 24 marca 2005 r. w sprawie obszarów chronionego krajobrazu w województwie pomorskim (Dz. Urz. z 2005 r. Nr 29, poz. 585),
 - Rozporządzenie Nr 23/07 Wojewody Pomorskiego z dnia 6 lipca 2007 r. zmieniające rozporządzenie w sprawie obszarów chronionego krajobrazu w województwie pomorskim (Dz. Urz. z 2007 r. Nr 117, poz. 2036),
 - Uchwała Nr 1161/XLVII/10 Sejmiku Województwa Pomorskiego z dnia 28 kwietnia 2010 r. w sprawie obszarów chronionego krajobrazu w województwie pomorskim (Dz. Urz. z 2010 r. Nr 80, poz. 1455),
 - Uchwała Nr 259/XXIV/16 Sejmiku Województwa Pomorskiego z dnia 25 lipca 2016 r. w sprawie obszarów chronionego krajobrazu w województwie pomorskim (Dz. Urz. z 2016 r. poz. 2942).

Obszar Natura 2000 *Dolina Wieprzy i Studnicy*

Obszar Natura 2000 obejmuje dużą część dolin rzek Wieprzy i Studnicy oraz fragmenty zlewni tych rzek, w tym tereny źródliskowe. Rozciąga się od pojezierza bytowskiego na południu, aż po ujście Wieprzy w Darłowie na północy. Odcinki rzek leżące na terenie obszaru Natura 2000 w stosunkowo niewielkim stopniu zostały przekształcone przez człowieka. Wzniesienia morenowe w otoczeniu dolin dochodzą do ponad 200 m n.p.m. Przełomowe odcinki tych rzek mają podgórski charakter. Szczególnie głęboko wcięta jest rynna rzeki Wieprzy (od źródeł do Bożanki). W zlewni Wieprzy zachowały się duże połacie mokradeł, oraz torfowiska wysokie i bory bagienne (teren rezerwatu Torfowisko Potoczek). W dolinach rzek występują starorzecza, mezotroficzne i dystroficzne jeziora, niektóre otoczone torfowiskami mechowiskowymi i podmokłymi oraz świeżymi łąkami. Występuje tu także jeziora lobeliowe. Na terenach bezodpływowych, liczne są małe mszary i oczka dystroficzne. Cały obszar charakteryzuje się dużą lesistością. Strome zbocza (Pradolina Pomorska) i liczne wąwozy są porośnięte grądami oraz kwaśnymi i żyznymi buczynami, a w obszarach źródliskowych występują olsy źródliskowe i łągi. Ponadto występuje tu największa znana populacja słodkowodnego krasnorostu *Hildenbrandtia rivularis* na Pomorzu oraz wiele roślin rzadkich i zagrożonych z Polskiej Czerwonej Księgi Roślin. Cenne biotopy ptaków drapieżnych oraz związanych z obszarami wodno-błotnymi. Obszar ma duże walory krajobrazowe z powodu podgórskiego charakteru Wieprzy i Studnicy w ich górnym biegu oraz polodowcowej rzeźby obszaru. Wyższą wartość przyrodniczą ma część południowa, która obejmuje duże obszary terenów leśnych. Część północna jest silniej przekształcona przez działalność człowieka, dominują tam łąki i pastwiska.

Dane aktu prawnego o utworzeniu, ustanowieniu lub wyznaczeniu:

- Decyzja Komisji z dnia 12 grudnia 2008 r. przyjmująca na mocy dyrektywy Rady 92/43/EWG drugi zaktualizowany wykaz terenów mających znaczenie dla Wspólnoty składających się na kontynentalny region biogeograficzny (notyfikowana jako dokument nr C(2008) 8039) (2009/93/WE) (Dz. Urz. UE L 43 z 13.02.2009, str. 63).

Dane pozostałych aktów prawnych:

- Rozporządzenie Ministra Klimatu i Środowiska z dnia 13 lipca 2021 r. w sprawie specjalnego obszaru ochrony siedlisk Dolina Wieprzy i Studnicy (PLH220038) (Dz. U. z 2021 r. poz. 1348).

Zgodnie z art. 6 ust. 1 ustawy z dnia 16 kwietnia 2004 r. o ochronie przyrody - Formami ochrony przyrody są: 1) parki narodowe; 2) rezerwy przyrody; 3) parki krajobrazowe; 4) obszary chronionego krajobrazu; 5) obszary Natura 2000; 8) użytki ekologiczne 9) zespoły przyrodniczo-krajobrazowe. Na obszarze gdzie zlokalizowana jest oczyszczalnia ścieków Kępice (dz. nr 2/19 obr. Kępice) nie występują obszarowe formy ochrony przyrody.

Na podstawie ww. przepisów ochrony przyrody i mapy <https://geoserwis.gdos.gov.pl/mapy/> poniżej zestawiono odległości od najbliższych form ochrony przyrody dla zlokalizowanej oczyszczalni ścieków :

Rezerwy	
Nazwa	[km]
<u>Torfowisko Potoczek - otulina</u>	8.94
<u>Janiewickie Bagno</u>	9.76

Parki krajobrazowe	
Nazwa	[km]
<u>Park Krajobrazowy Dolina Słupi - otulina</u>	7.79

Parki narodowe	
Brak obszarów	

Obszary chronionego krajobrazu	
Nazwa	[km]
<u>Jezioro Łętowskie i Okolice Kępic</u>	0.08
<u>Jezioro Łętowskie oraz okolice Kępic (woj.zachodniopomorskie)</u>	2.09

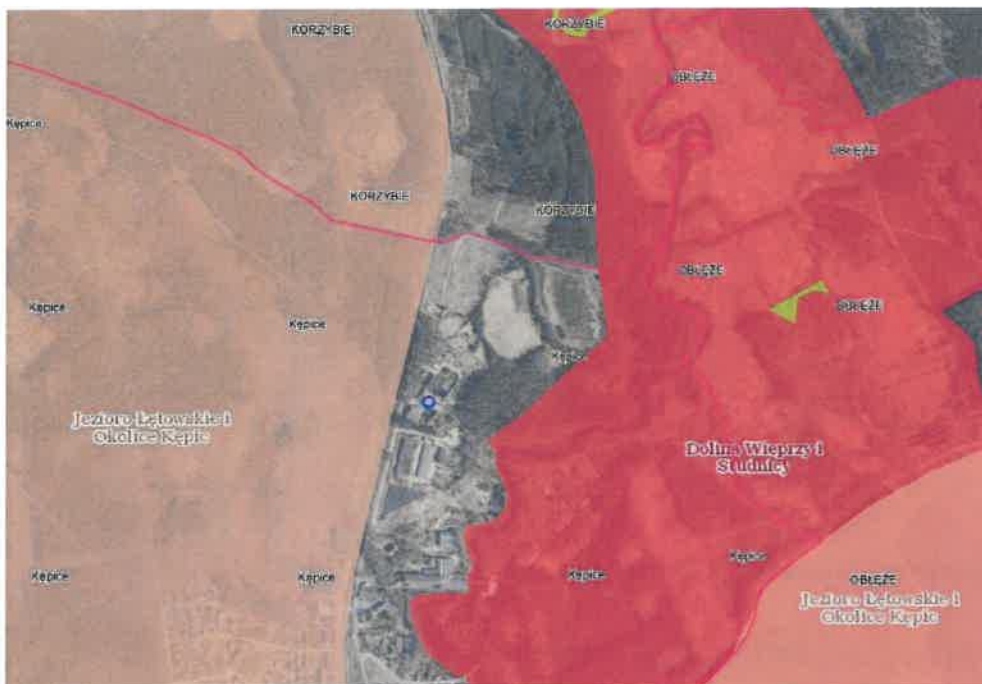
Zespoły przyrodniczo-krajobrazowe	
Nazwa	[km]
<u>Dolina Reknicy</u>	12.18

Natura 2000 Obszary specjalnej ochrony	
Nazwa	[km]
<u>Dolina Słupi PLB220002</u>	12.61

Natura 2000 Specjalne obszary ochrony	
Nazwa	[km]
<u>Dolina Wieprzy i Studnicy PLH220038</u>	0.18
<u>Dolina Grabowej PLH320003</u>	10.06

Stanowiska dokumentacyjne	
Nazwa	[km]
<u>Bursztyny Możdżanowo</u>	27.94

Użytek ekologiczny	
Nazwa	[km]
<u>Grodzisko</u>	0.88
<u>Stare koryto Wieprzy</u>	0.97



Lokalizacja oczyszczalni ścieków na tle form ochrony przyrody (niebieski poligon)

Pomniki przyrody

Tabela 8. Pomniki przyrody na terenie Aglomeracji Kępice

Lp.	Rodzaj tworu	Parametry / Lokalizacja			Dane aktu prawnego o ustanowieniu
		Wysokość [m]	Obwód [cm]	Pierśnica [cm]	
1.	Drzewo Lipa drobnolistna - <i>Tilia cordata</i>	21	427	136	Rozporządzenie nr 51/95 Wojewody Słupskiego z dnia 28 sierpnia 1995 r. w sprawie uznania za pomniki przyrody [Dz. Urz. WS Nr 27 poz. 121 z dn. 04.09.1995]
		Warcino, przy drodze naprzeciw siedziby Nadl. Warcino			
2.	Drzewo Lipa drobnolistna - <i>Tilia cordata</i>	32	430	137	
		Warcino, park przy pałacu			
3.	Drzewo Świerk pospolity - <i>Picea abies</i>	36	390	124	
		Warcino, park przy pałacu			
4.	Drzewo Żywotnik olbrzymi - Thuja plicata (Thuja gigantea)	25	317	101	
		Warcino, park przy pałacu			
5.	Drzewo Dąb szypułkowy - <i>Quercus robur</i>	27	525	167	
		Warcino, park przy pałacu			
6.	Drzewo Buk pospolity (Buk zwyczajny) - <i>Fagus sylvatica</i>	35	430	137	
		Warcino, park przy pałacu			
7.	Grupa 3 drzew	19	302	96	

Lp.	Rodzaj tworu	Parametry / Lokalizacja			Dane aktu prawnego o ustanowieniu
		Wysokość [m]	Obwód [cm]	Pierśnica [cm]	
	Klon jawor (Jawor) - Acer pseudoplatanus	20	355	113	
		18	267	85	
		Warcino, przy szkole podstawowej			
8.	Grupa 2 drzew Dąb szypułkowy - Quercus robur	29	606	193	Orzeczenie nr 183 Prezydium WRN Wydz. RiL w Koszalinie o uznaniu za pomnik przyrody
		28	609	194	
		Warcino, obok drogi do Osowa			

źródło: <https://crfop.gdos.gov.pl/>

Blisko granic aglomeracji Kępice znajdują się użytki ekologiczne.

5. Granice aglomeracji Kępice

Obszar aglomeracji Kępice obejmuje pełne działki ewidencyjne gruntów, zaś granice aglomeracji pokrywają się z zewnętrznymi granicami działek stanowiących najbardziej zewnętrzne części obszaru aglomeracji. Aglomeracja obejmuje obszar, na którym skupienie ludności jest odpowiednie do jej wyznaczenia. Obszar i granice aglomeracji wyznaczono na podstawie zasięgu systemu istniejącej sieci kanalizacyjnej.

Granice wyznaczonej aglomeracji uległy zmianie w stosunku do dotychczas obowiązujących. Wyłączone zostały następujące miejscowości: Barcino (RLM=565), Przytocko (RLM=327), Biesowice (RLM=703), Ciecholub (RLM=152), Płocko (RLM=139) oraz Pustowo (RLM=120) – wartości RLM obliczone i podane do uzasadnienia uchwały Nr XXI/201/2020 Rady Miejskiej w Kępicach z dnia 22 grudnia 2020 r.

Wyłączenia były niezbędne z uwagi na doprowadzenie aglomeracji do zgodności przepisów art. 87a Prawa wodnego przez PGK Sp. z o.o.

Wyłączone miejscowości a częściowo podłączone do sieci kanalizacji sanitarnej nadal będą odprowadzać ścieki do oczyszczalni ścieków w Kępicach co ujęto w zestawieniu opisywanym powyżej, a nieruchomości posiadające zbiorniki bezodpływowe będą gromadzić w nich ścieki oraz dostarczać taborem asenizacyjnym do oczyszczalni ścieków w Kępicach dopóki nie zostaną podłączone do sieci kanalizacji sanitarnej. Przyłącza kanalizacji sanitarnej do obiektów mieszkalnych, które korzystają ze zbiorników bezodpływowych (tzw. szamba) będą sukcesywnie dofinansowane przez Miasto Kępice.

Na wyłączonych obszarach w okresie 5 ostatnich lat, nie pozyskiwano pomocy finansowej na realizację budowy, rozbudowy i modernizacji urządzeń kanalizacyjnych ze środków budżetu państwa oraz ze środków pochodzących z funduszy Unii Europejskiej.

Zmiana Aglomeracji Kępice spełnia warunki prawa wodnego i dyrektywy ściekowej tj.:

- warunek I, o którym mowa w art. 3 Dyrektywy Ściekowej oraz w art. 87a pkt 1 i pkt 2 ustawy Prawo wodne (stopień skanalizowania),

- warunek II, o którym mowa w art. 10 Dyrektywy Ściekowej oraz w art. 87a pkt 3 ustawy Prawo wodne (wydajność oczyszczalni),
- warunek III, o którym mowa w o którym mowa w art. 4 lub 5 (5.2) Dyrektywy Ściekowej oraz w art. 87a pkt 4 ustawy Prawo wodne (standardy oczyszczania ścieków).

6. Pomoc finansowa

Działania inwestycyjne w gospodarce ściekowej związane z rozbudową sieci kanalizacyjnej na terenie Miasta i Gminy Kępice, finansowane są z budżetu Gminy Kępice oraz Przedsiębiorstwa Gospodarki Komunalnej Kępice Sp. z o.o. Gmina w ramach możliwości pozyskuje dofinansowania ze środków krajowych, w celu rozbudowy sieci kanalizacji na terenach, gdzie znajdują się nieruchomości odprowadzające ścieki do zbiorników bezodpływowych.

7. Poprawność wykonania części graficznej

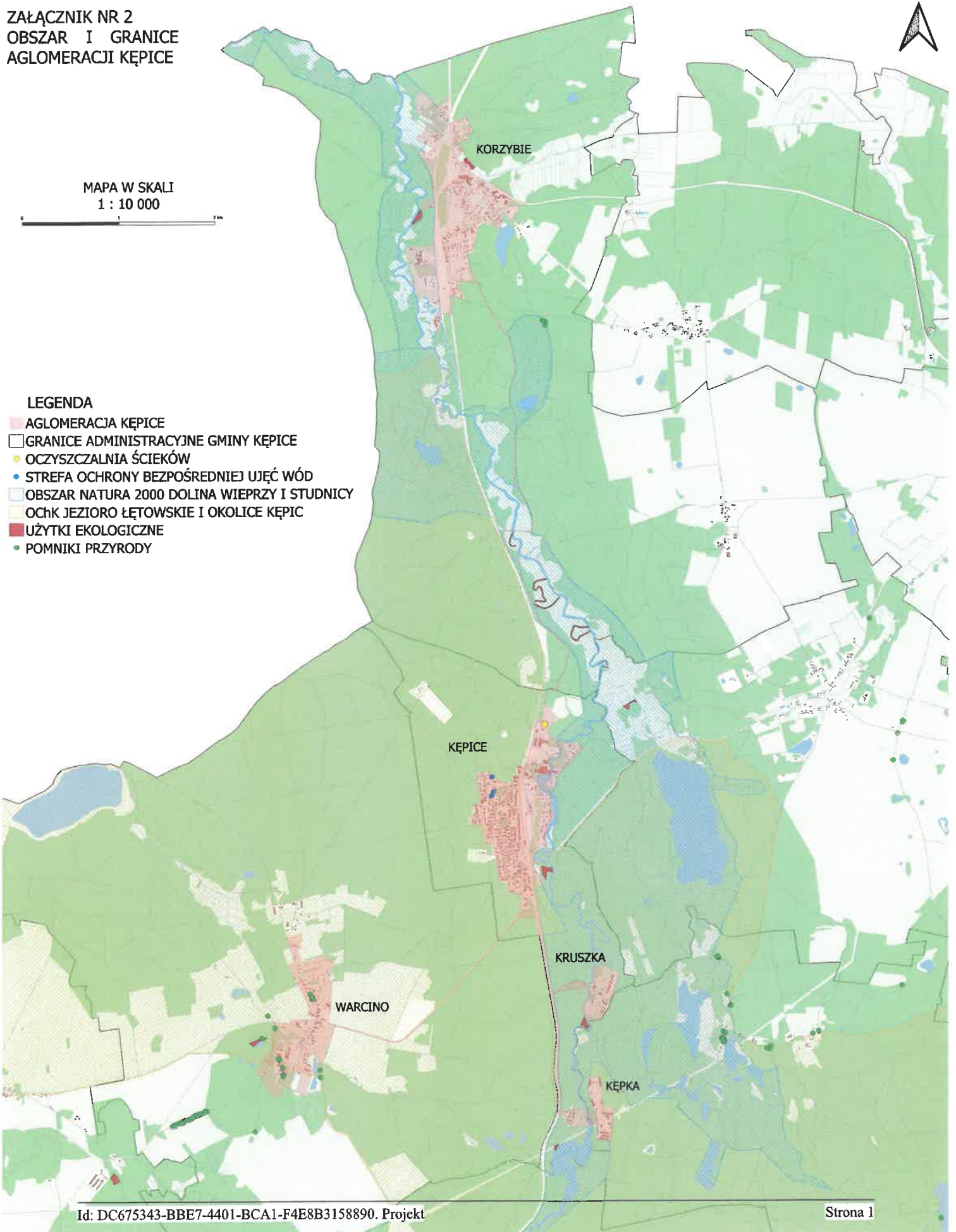
Lp.	Wyszczególnienie	Nie	Tak	Nie dotyczy
1	2	3	4	5
1	Część graficzna została wykonana na mapie topograficznej w skali 1: 10 000, a w przypadku jej braku - w skali 1:25 000.		x	
2	Oznaczono granice obszaru proponowanej aglomeracji (obszar objęty i przewidziany do objęcia zasięgiem systemu kanalizacji zbiorczej). Granice pokrywają się z zewnętrznymi granicami działek stanowiących najbardziej zewnętrzne części aglomeracji. Granice obejmują część działek zabudowanych.		x	
3	Oznaczono znajdujące się na terenie aglomeracji oczyszczalnie ścieków komunalnych, do których odprowadzane są (bądź odprowadzane będą) ścieki komunalne.		x	
4	Oznaczono granice administracyjne gminy / gmin zgodne z danymi z państwowego rejestru granic.		x	
5	Oznaczono granice stref ochronnych ujęć wody obejmujących tereny ochrony bezpośredniej i tereny ochrony pośredniej.		x	
6	Oznaczono granice obszarów ochronnych zbiorników wód śródlądowych.			x
7	Oznaczono granice terenów objętych formami ochrony przyrody w rozumieniu ustawy z dnia 16 kwietnia 2004 r. o ochronie przyrody lub obszarów mających znaczenie dla Wspólnoty, znajdującego się na liście, o której mowa w art. 27 ust. 1 tej ustawy.		x	
8	Określono skalę planu w formie liczbowej i liniowej.		x	

SPIS TABEL

Tabela 1. Miejscowe plany zagospodarowania przestrzennego obejmujące teren aglomeracji Kępice	4
Tabela 2. Rodzaj i długość istniejącej i planowanej do budowy sieci kanalizacyjnej	4
Tabela 3. Mieszkańcy, osoby przebywające czasowo i przemysł obsługiwany przez istniejącą lub planowaną do budowy sieć kanalizacyjną.....	5
Tabela 4. Mieszkańcy, osoby przebywające czasowo i przemysł obsługiwany przez istniejącą sieć kanalizacyjną oraz liczba szamb w ujęciu rzeczywistym.....	6
Tabela 5. Skład jakościowy ścieków komunalnych powstających na terenie aglomeracji Kępice w 2023 r.	9
Tabela 5. Ilości i jakości ścieków przemysłowych odprowadzanych przez zakład do systemu kanalizacji zbiorowej.....	11
Tabela 6. Najwyższe dopuszczalne wartości wskaźników zanieczyszczeń dla ścieków komunalnych z oczyszczalni ścieków	14
Tabela 7. Pomniki przyrody na terenie Aglomeracji Kępice	18

**ZAŁĄCZNIK NR 2
OBSZAR I GRANICE
AGLOMERACJI KĘPICE**

MAPA W SKALI
1 : 10 000



LEGENDA

- AGLOMERACJA KĘPICE
- GRANICE ADMINISTRACYJNE GMINY KĘPICE
- OCZYSZCZALNIA ŚCIEKÓW
- STREFA OCHRONY BEZPOŚREDNIEJ UJĘĆ WÓD
- OBSZAR NATURA 2000 DOLINA WIEPRZY I STUDNICY
- OCHK JEZIORO ŁĘTOWSKIE I OKOLICE KĘPIC
- UŻYTKI EKOLOGICZNE
- POMNIKI PRZYRODY

UZASADNIENIE

Obszar i granice aglomeracji Kępice zostały wyznaczone Uchwałą Nr XXI/201/2020 Rady Miejskiej w Kępicach z dnia 22 grudnia 2020 r. w sprawie wyznaczenia obszaru i granic aglomeracji Kępice (Dz.U. Woj. Pomorskiego z dnia 8 lutego 2021 r., poz. 484). Zgodnie art. 92 ustawy z dnia 20 lipca 2017 roku Prawo wodne (t.j. Dz. U. z 2024 r. poz. 1087, 1089, 1473) wójt, burmistrz lub prezydent miasta co 2 lata dokonuje przeglądu obszarów i granic aglomeracji wyznaczonych na podstawie art. 87 ust. 1 ww. ustawy, z uwzględnieniem kryterium ich utworzenia, o którym mowa w art. 86 ust. 1, oraz zaistniałych zmian równoważnej liczby mieszkańców w aglomeracji.

Aglomeracja obejmuje swym zasięgiem miejscowości Korzybie, Kępice oraz Warcino, z oczyszczalnią ścieków w miejscowości Kępice.

Na podstawie art. 87 ust. 4 ustawy Prawo wodne, wyznaczenie aglomeracji następuje po uzgodnieniu przez wójta, burmistrza lub prezydenta miasta z Wodami Polskimi, a w zakresie obszarów objętych przynajmniej jedną formą ochrony przyrody, o której mowa w art. 6 ustawy z dnia 16 kwietnia 2004 r. o ochronie przyrody, lub obszarów mających znaczenie dla Wspólnoty znajdujących się na liście, o której mowa w art. 27 ust. 1 tej ustawy – z właściwym regionalnym dyrektorem ochrony środowiska. Organem właściwym do zajęcia stanowiska w sprawie jest, zgodnie z przepisem kompetencyjnym, wynikającym z art. 240 ust. 4 pkt 16 ustawy Prawo wodne, jest Dyrektor Regionalnego Zarządu Gospodarki Wodnej w Szczecinie, natomiast w przypadku występujących na obszarze aglomeracji form ochrony przyrody z Regionalnym Dyrektorem Ochrony Środowiska w Gdańsku.

Zgodnie z art. 87 ust. 4 Prawa wodnego projekt przedmiotowej uchwały został uzgodniony z Regionalnym Dyrektorem Ochrony Środowiska w Gdańsku pismem znak RDOŚ-Gd-WOO.4221.03.3.2025.MR.1 z dnia 07.02.2025 r. oraz Państwowym Gospodarstwem Wodnym Wody Polskie Dyrektorem RZGW w Szczecinie pismem znak S.RZŚ.4022.1.2025.KK z dnia 13.02.2025 r.

Zaktualizowano RLM aglomeracji w oparciu o aktualne dane dotyczące ilości mieszkańców korzystających z sieci kanalizacyjnej, zbiorników bezodpływowych oraz dokonano zmiany obszaru i granic aglomeracji. RLM aglomeracji wynosi 9542. Z terenu aglomeracji wyłączone zostały następujące miejscowości: Barcino, Przytocko, Biesowice, Ciecholub, Płocko oraz Pustowo. Wyłączenia ww. miejscowości wynika z niespełnienia warunków art. 87a ust. 1, sieć kanalizacji sanitarnej nie zbiera co najmniej 98 % ładunku zanieczyszczeń z obszaru aglomeracji wyrażonego w równoważnej liczbie mieszkańców RLM. Wyłączone miejscowości, częściowo podłączone są do sieci kanalizacji sanitarnej, nadal będą odprowadzać ścieki do oczyszczalni ścieków w Kępicach, a nieruchomości posiadające zbiorniki bezodpływowe będą gromadzić w nich ścieki oraz dostarczać taborem asenizacyjnym do oczyszczalni ścieków w Kępicach dopóki nie zostaną podłączone do sieci kanalizacji sanitarnej. Stopień skanalizowania terenu aglomeracji wynosi 99,87 %. Biorąc powyższe pod uwagę w 2024 r. dokonano zmiany istniejącego obszaru aglomeracji i granic.

Aglomeracja Kępice spełnia warunki dyrektywy ściekowej tj.:

- warunek I, o którym mowa w art. 3 Dyrektywy Ściekowej oraz w art. 87a pkt 1 i pkt 2 ustawy Prawo wodne (stopień skanalizowania),
- warunek II, o którym mowa w art. 10 Dyrektywy Ściekowej oraz w art. 87a pkt 3 ustawy Prawo wodne (wydajność oczyszczalni),
- warunek III, o którym mowa w o którym mowa w art. 4 lub 5 (5.2) Dyrektywy Ściekowej oraz w art. 87a pkt 4 ustawy Prawo wodne (standardy oczyszczania ścieków).

W związku z powyższym, podjęcie niniejszej uchwały należy uznać za zasadne.

